



ДЪРЖАВНА КОНСОЛИДАЦИОННА КОМПАНИЯ

АНАЛИЗ НА ДЕЙНОСТТА И АНАЛИЗ НА ФИНАНСОВОТО СЪСТОЯНИЕ НА „ДЪРЖАВНА КОНСОЛИДАЦИОННА КОМПАНИЯ“ ЕАД КЪМ 31.03.2022 г.

ОРГАНИЗАЦИОННА ФОРМА

„ДЪРЖАВНА КОНСОЛИДАЦИОННА КОМПАНИЯ“ (ДКК/Дружеството) е вписано в Търговски регистър към Агенцията по вписванията с ЕИК 121031861

Фирма: „ДЪРЖАВНА КОНСОЛИДАЦИОННА КОМПАНИЯ“ ЕАД

Седалище: гр. София, р-н Изгрев, ул. „Тинтява“ № 86

Адрес на управление: гр. София, р-н Изгрев, ул. „Тинтява“ № 86

Предмет на дейност: придобиване, управление, оценка и продажба на участия в български и чуждестранни дружества, придобиване, управление и продажба на облигации, отдаване под наем на недвижими имоти, собственост на дружеството, както и всяка друга производствена и търговска дейност, незабранена от закона.

Собственост: Капиталът на Дружеството е собственост на българската държава, като правата на едноличен собственик се упражняват от министъра на икономиката.

Капитал: Дружеството е с капитал 892 194 488 лв., разпределен в 892 194 488 бр. поименни акции с право на глас и номинална стойност 1 лв. всяка една.

Акционери:	Участие в капитала:
Държавата - Министерство на икономиката	100,00%

Органи на управление: Дружеството е с едностепенна система на управление:

Съвет на директорите:

- | | |
|------------------------------------|------------------------------|
| ▪ Таня Найденова Митова | Председател на СД; |
| ▪ Ивайло Цветанов Лилов | Заместник-председател на СД; |
| ▪ Михаил Тодоров Кумчев | Член на СД; |
| ▪ Даниел Киров Милев | Член на СД; |
| ▪ Смиляна Николова Нитова-Кръстева | Член на СД; |

и се представлява от Смиляна Николова Нитова-Кръстева - Изпълнителен

директор

**Лицензии,
разрешителни
за осъществяване на
дейността:**

Не се изискват

**Клонове
(чл. 39, т.7 от ЗС):**

Дружеството няма регистрирани клонове

Свързани лица: Съгласно СС 24, ДКК е във взаимоотношения на свързани лица, със следните юридически и физически лица:

Собственик на капитала на дружеството упражняващ контрол:

Капиталът на Дружеството е собственост на българската държава, като правата на едноличен собственик се упражняват от министъра на икономиката.

Дъщерни дружества в т.ч.

- „Вазовски машиностроителни заводи“ ЕАД, гр. Сопот
- „Кинтекс“ ЕАД, гр. София
- „НИТИ“ ЕАД, гр. Казанлък
- „Авионамс“ АД, гр. Пловдив
- „Монтажи“ ЕАД, гр. София
- „Ел Би Булгарикум“ ЕАД, гр. София
- „Еко Антрацит“ ЕАД, гр. София
- „Екоинженеринг – РМ“ ЕООД, гр. София
- „Национален институт за изследвания и сертификация“ ЕООД, гр.София
- „Учебно Консултантски Комплекс“ ЕООД (л), гр. София
- „Институт по маркетинг“ ЕООД, гр. София
- „Стопански Търговски Комплекс“ ЕООД (л), гр. София
- „Горубсо Рудозем“ ЕАД (н), гр. Рудозем
- „Овча купел“ ЕООД (л), гр. София
- „Тежко машиностроене“ АД (л), гр. София
- „Консолид Комерс“ ЕАД (л), гр. София

Дружества под общ контрол на държавата

- „Българска банка за развитие“ АД, гр. София
- Публични предприятия

Ключов управленски персонал:

- Смиляна Николова Нитова-Кръстева
- Таня Найденова Митова
- Ивайло Цветанов Лилев
- Михаил Тодоров Кумчев
- Даниел Киров Милев

АНАЛИЗ НА ДЕЙНОСТТА

Осъществяваната от ДКК, гр. София основна дейност е:

- ♦ придобиване, управление, оценка и продажба на участия в български и чуждестранни дружества, свързани с осигуряване на максимален положителен ефект за държавата от притежаваната от нея собственост;
- ♦ отдаване под наем на недвижими имоти, собственост на дружеството;
- ♦ постигане на по-добър финансов ефект от управлението на паричните средства, което да способства за постигането на по-висока печалба;
- ♦ универсален правоприменик на преобразувани неефективни търговски дружества с държавно участие в капитала чрез вливането или апортирането им в ДКК с цел оптимизиране на разходи;
- ♦ насърчаване на инвестициите в страната, включително и с прилагането на мерки, залегнали в Закона за насърчаване на инвестициите чрез предлагане на инвеститорите на подходящи терени и имоти за развитие на бизнес, създаване на добавена стойност и работни места;
- ♦ дейности, възложени съгласно Закона за водите и Решение на Министерски съвет № 495/13.07.2018 г.

АНАЛИЗ НА ФИНАНСОВОТО СЪСТОЯНИЕ КЪМ 31.03.2022 г.

1. Приходи от дейността

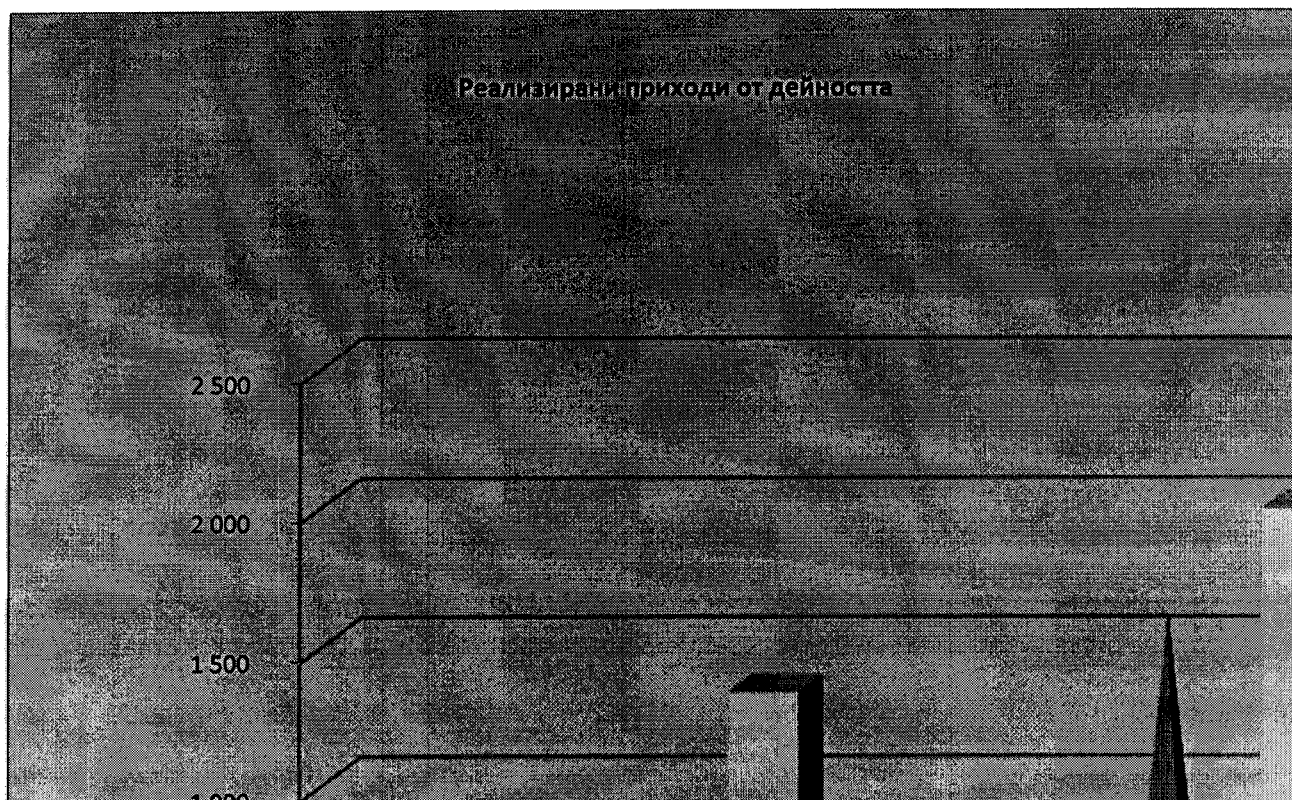
Реализираните приходи от дейността за отчетния период, приключващ на 31.03.2022 г. и тяхното изменение спрямо съпоставимия предходен период за първо тримесечие на 2021 г., са както следва:

(хил.лв.)

Реализирани приходи от дейността			
по видове	31.03.2022	31.03.2021	изменение
Приходи от продажба на услуги	41	84	(43)
Приходи от продажба на стоки	-	-	-
Други приходи	14	-	14
Увеличение на запасите от незавършено производство	383	1 594	(1 211)
Приходи от други инвестиции	-	-	-
Други лихви и финансови приходи	1 346	2 004	(658)
Общо приходи	1 784	3 682	1 898

Общо признатите приходи от дейността на дружеството през отчетния период, приключващ на 31.03.2022 г., са в размер на 1 784 хил. лв., или отчита се намаление с 51.5% спрямо предходен период. Отчетено е намаление и в приходите от продажби на услуги (наеми) с абсолютна сума 43 хил. лв.

От всички приходи за отчетното тримесечие най - голям дял заемат приходите от финансова дейност – 75.45 %.

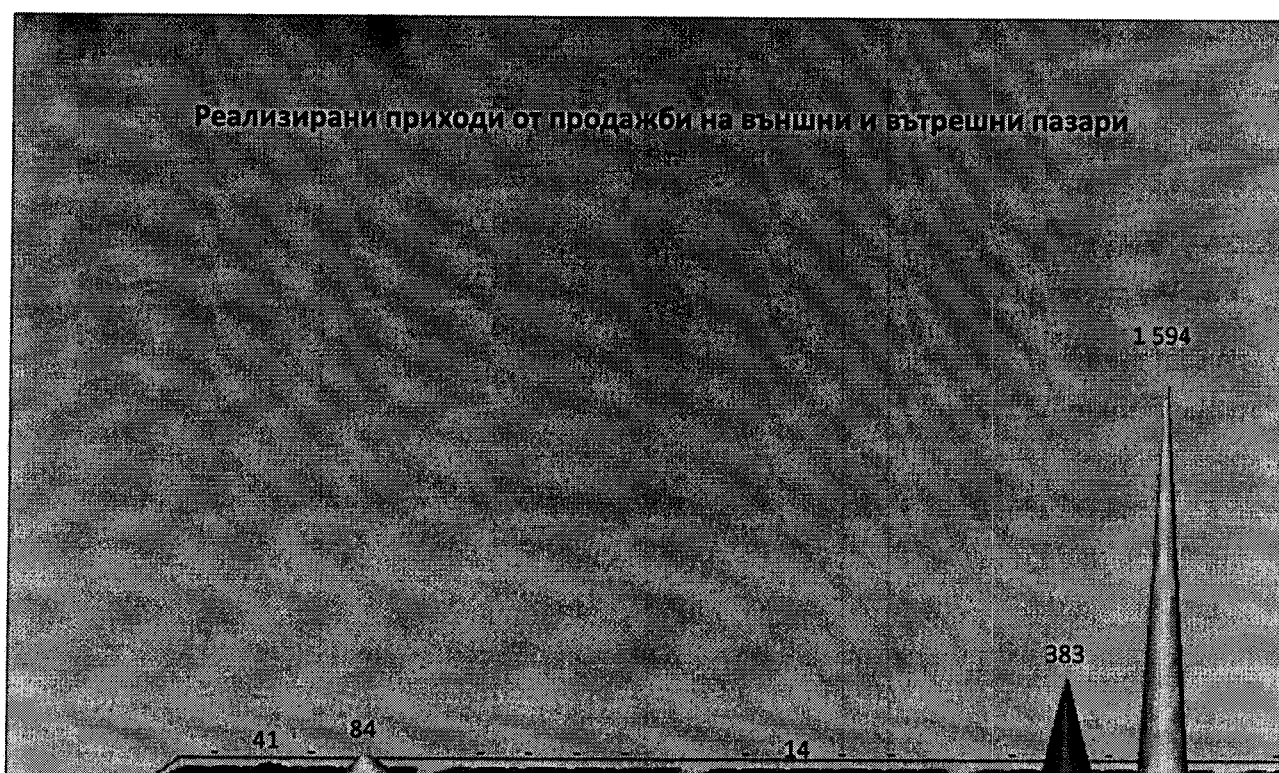


(%)

Относителен дял в приходите от дейността			
по видове стоки/услуги	31.03.2022	31.03.2021	изменение %
Приходи от продажба на услуги	2.30%	2.28%	0.02%
Приходи от продажба на стоки	0.00%	0.00%	0%
Други приходи	0.00%	0.00%	0%
Увеличение на запасите от незавършено производство	21.47%	43.29%	(21.82%)
Приходи от други инвестиции	0.00%	0.00%	0%
Други лихви и финансови приходи	75.45%	54.43%	21.02%

(хил. лв.)

Реализирани приходи						
по видове стоки/услуги	31.03.2022	31.03.2021	31.03.2022	31.03.2021	изменение	
	външни пазари	вътрешни пазари	външни пазари	вътрешни пазари	външни пазари	вътрешни пазари
Приходи от продажба на услуги	-	41	-	84	-	(43)
Приходи от продажба на стоки	-	-	-	-	-	-
Други приходи	-	14	-	-	-	14
Увеличение на запасите от незавършено производство	-	383	-	1 594	-	(1 211)
Приходи от други инвестиции	-	-	-	-	-	-
Други лихви и финансови приходи	-	1 346	-	2 004	-	(658)
Общо приходи от продажби	-	1 784	-	3 682	-	(1 898)

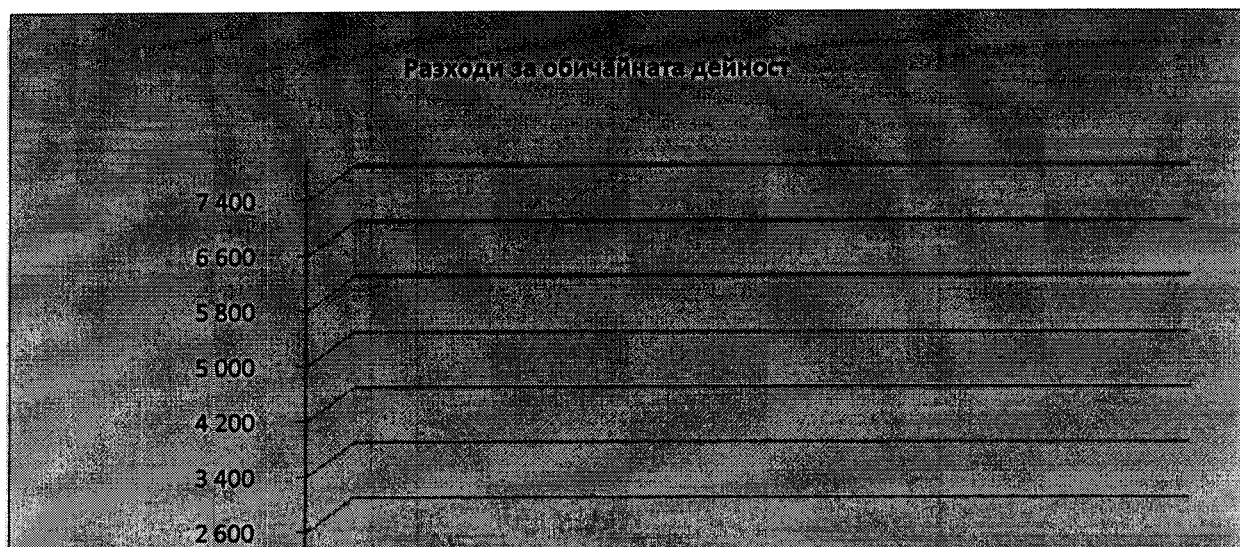


2. Разходи за дейността

Отчетените разходи за дейността през отчетния период, приключващ на 31.03.2022 г. и тяхното изменение спрямо съпоставимия предходен период първо тримесечие на 2021 г., са както следва:

(хил.лв.)

Разходи за обичайната дейност			
по видове	31.03.2022	31.03.2021	изменение
Разходи за материали	7	8	(1)
Разходи за външни услуги	515	1 821	(1 306)
Разходи за възнаграждения и осигуровки	133	248	(115)
Разходи за амортизация	110	124	(14)
Други разходи	100	32	68
Финансови разходи	813	858	(45)
Общо	1 678	3 091	1 413



(%)

Относителен дял на разходите от обичайна дейност

по видове стоки/услуги	31.03.2022	31.03.2021	изменение %
Разходи за материали	0.42%	0.26%	0.16%
Разходи за външни услуги	30.69%	58.91%	(28.22%)
Разходи за възнаграждения и осигуровки	7.93%	8.02%	(0.09%)
Разходи за амортизация	6.55%	4.01%	2.54%
Други разходи	5.96%	1.04%	4.92%
Финансови разходи	48.45%	27.76%	20.69%

(хил. лева)

Рентабилност на труда

Година	31.03.2022	31.03.2021
Средносписъчен състав	17	23
Финансов резултат, след данъци	106	591
Финансов резултат / 1 лице	6	26

(хил. лева)

Издръжка на едно лице от средносписъчния състав на персонала

Година	31.03.2022	31.03.2021
Персонал	17	23
Възнаграждения и осигуровки*	133	248
Издръжка на 1 лице, хил. лв.	8	11
* От отчета за приходите и разходите		

(хил.лева)

Години	31.03.2022	31.03.2021
Издръжка на едно лице от персонала	8	11
Производителност на труда (спрямо нетни приходи от продажби)	2	4
Рентабилност на труда (спрямо финансов резултат)	6	26

ФИНАНСОВИТЕ ПОКАЗАТЕЛИ КЪМ 31.03.2022 г.

(хил.лв.)

№:	Показатели:	2022	2021	Изменение 2022/2021
		година	година	стойност
1	Финансов резултат, преди данъци	106	591	(485)
2	Нетни приходи от продажби	41	84	(43)
3	Общо приходи от оперативна дейност	438	1 678	(1 240)
4	Общо приходи	1 784	3 682	(1 898)
5	Общо разходи за оперативна дейност	865	2 233	(1 368)
6	Общо разходи	1 678	3 091	(1 413)
7	Собствен капитал	1 060 577	1 041 770	18 807
8	Пасиви (дългосрочни и краткосрочни)	160 313	214 083	(53 770)
9	Обща сума на активите	1 220 890	1 255 853	(34 963)
10	Краткотрайни активи	737 071	741 844	(4 773)
11	Краткосрочни задължения	2 767	51 481	(48 714)
12	Краткосрочни вземания	650 616	667 098	(16 482)
13	Краткосрочни финансови активи (без парични средства)	406	406	
14	Парични средства	34 451	37 248	(2 797)
15	Материални запаси	10	11	(1)
16	Дългосрочни задължения	157 546	162 602	(5 056)
Рентабилност:				
17	Коефициент на рентабилност на приходите	0.06	0.16	(0.10)
18	Коефициент на рентабилност на собствения капитал	0.00	0.00	(0.00)
19	Коефициент на рентабилност на пасивите	0.00	0.00	(0.00)
20	Коефициент на капитализация на активите	0.00	0.00	(0.00)
Ефективност:				
21	Коефициент на ефективност на разходите	1.06	1.19	(0.13)
22	Коефициент на ефективност на разходите от оперативна дейност	0.51	0.75	(0.24)
Ликвидност:				
23	Коефициент на обща ликвидност	266.38	14.41	251.97
24	Коефициент на бърза ликвидност	247.73	13.69	234.04
25	Коефициент на незабавна ликвидност	12.60	0.73	11.87
26	Коефициент на абсолютна ликвидност	12.45	0.72	11.73
Финансова автономност:				
27	Коефициент на финансова автономност	6.62	4.87	1.75
28	Коефициент на платежоспособност	7.62	5.87	1.75

РИСКОВЕ, ПРЕД КОИТО Е ИЗПРАВЕНО ДРУЖЕСТВОТО

При осъществяване на дейността си ДКК е изложено на определени рискове, които оказват въздействие върху неговите резултати. Основните рискове, пред които е изправено Дружеството включват външни фактори, които могат да окажат въздействие върху постигане на целите, произтичащи от:

- Невъзможност от страна на работещите дъщерни дружества да генерират достатъчно печалби, респ. да разпределят дивидент в полза на ДКК;
- Финансови затруднения от страна на дъщерните дружества и други контрагенти на дружеството, респ. невъзможност за събиране на вземанията от тях;
- Недостатъчен паричен ресурс, респ. невъзможност за плащане на изискуемите задължения;
- Липса на инвеститорски интерес и финансов ресурс от страна на бизнеса по отношение на придобиване на предлаганите за продажба, собственост на ДКК активи.

26 Април 2022 г.

Изпълнителен директор:



Смиляна Нитова